



EDITION

2026



Revue Départementale
de la Fédération des
Associations Agréées
pour la Pêche
et de Protection
du Milieu
Aquatique
des Ardennes

www.peche08.fr



FÉDÉRATION DÉPARTEMENTALE

PÊCHE

GÉNÉRATION
PÊCHE

2026 UNE ANNÉE DE RENOUVEAU POUR LA PÊCHE ASSOCIATIVE



L'année 2026 s'annonce comme une étape importante pour la pêche associative. En effet, elle sera marquée par le renouvellement des instances dirigeantes de nos Associations Agréées pour la Pêche et la Protection du Milieu Aquatique (AAPPMA).

C'est un moment clé dans la vie de nos structures, une occasion de faire le point sur le chemin parcouru, mais aussi et surtout de préparer l'avenir.

Nos AAPPMA reposent sur des femmes et des hommes passionné(e)s, bénévoles, investi(e)s dans la promotion de la pêche, la protection des milieux aquatiques et la sensibilisation du public.

Grâce à leur engagement, nous faisons vivre des valeurs fortes : le partage, la transmission et le respect de la nature.

Mais pour continuer à avancer nous devons aussi anticiper le renouvellement des équipes. Beaucoup de nos responsables, après des années de dévouement, aspirent à passer le relais. Il est donc temps de mobiliser de nouvelles énergies, de former de futur(e)s bénévoles et d'ouvrir nos portes à celles et ceux qui souhaitent s'impliquer.

Recruter de nouveaux membres, c'est aussi assurer la continuité de notre action : celle qui fait découvrir la pêche aux plus jeunes, qui veillent sur nos rivières, qui organisent des événements conviviaux et qui défendent nos droits de pêcheurs et de pêcheuses.

Chacun et chacune peut y trouver sa place : du simple coup de main lors d'une animation, à un engagement plus durable au sein du conseil d'administration.

En 2026, faisons de cette échéance électorale, une opportunité de dynamiser nos associations, d'enrichir nos équipes et de renforcer le lien entre les générations.

Notre passion commune mérite que nous soyons nombreux et nombreuses à la faire vivre ensemble pour nos rivières, pour la nature et pour l'avenir de la pêche associative.

Préparons dès aujourd'hui la pêche associative de demain !

Le Président,

MICHEL ADAM



LES ACTIONS DE LA FDAAPPMA 08 EN 2025

Un calendrier chargé en 2025.....	2
Salon Chasse & Pêche en Ardennes	4
Dans les coulisses du Salon Chasse & Pêche	6

VIE ASSOCIATIVE ET PERSPECTIVES DANS LE MONDE LA PÊCHE

Le poids socio-économique de la pêche dans les Ardennes	8
Les recrues	9
Élection des AAPPMA, à vous de jouer !	10

LA PÊCHE EN IMAGE ET EN ACTION

Concours photo 2025	12
Concours 2026 des AAPPMA	14
Un Atelier Pêche Nature à Sedan	16
À toi de jouer avec Gloops !	18

LA PÊCHE DANS LES ARDENNES : ACCÈS ET MILIEUX

L'Écopôle des Ardennes	20
La réciprocité	22
La lote de rivière	24

LA RÉGLEMENTATION

Ensemble respectons	25
Les cartes de pêche 2026	26
Les questions les plus fréquentes	27
Carte halieutique des Ardennes	28
Arrêté pêche 2026	30

**Fédération Départementale des Associations Agréées
pour la Pêche et la Protection du Milieu Aquatique des Ardennes**

Parc d'Activités Ardennes Emeraude - 08090 TOURNES

tél. +33 3 24 56 41 32 - contact@peche08.fr - www.peche08.fr

Bureau ouvert du lundi au jeudi de 9h à 17h et le vendredi de 9h à 12h

Directeur de la publication : Michel ADAM - Rédaction et relecture : Mesdames et Messieurs les membres de la commission communication et les salarié(e)s de la FDAAPPMA 08. Crédits photos : Couverture : Alain CAILLET - Page 4 : Association LIAISON - Page 8 : Ludovic Vlieghe - Page 16 (photo 1 et 2), pages 22-23 (photo 1) : Laurent MADELON, FNPF - Pages 20-21 : FDC08 - Page 24 : schéma Apolyne COURLEUX.

Dessins de poissons : Yann LE BRIS, UBRM. Toutes les autres photos sont propriétés de la FDAAPPMA 08.

Conception & impression :  FUSION [WARCQ - 03 24 33 42 42]

UN CALENDRIER CHARGÉ EN 2025



FUMAY

7, 8, 22 & 29 juillet
14 août

Animation au centre de loisirs



LAC DES VIEILLES FORGES

10, 17 & 31 juillet
14 août

Animation pêche



WARCQ

29 août

Animation au centre de loisirs

CHARLEVILLE-MEZIERES

5 & 6 juillet

Salon Chasse & Pêche en Ardennes (cf. pages 4 à 7).

LA FRANCHEVILLE

16 juillet
27 & 28 août

Animation pêche avec le centre aéré

BOULZICOURT

27 avril
Marché de printemps

28 août
Initiation des jeunes du lycée Monge

Pêche à la truite dans la Vence réalisée par l'AAPPMA de Boulzicourt.



NANTEUIL/AISNE

14 septembre
Fête des enfants

L'AAPPMA de Rethel a installé le jeu de "l'attrape-poisson" et organisé une pêche à la truite pour initier les enfants. Cette journée bien remplie a vu passer 540 têtes blondes.



PARIS

12 mars

Conférence de Bassin Seine-Normandie

La FDAAPPMA 08 a fait une présentation des travaux réalisés sur l'Aisne dans le cadre de la conférence de Bassin Seine-Normandie. Ce moment important dans l'année a été l'occasion de montrer à l'ensemble des partenaires la technicité de la FDAAPPMA 08 et son implication dans la préservation et la restauration des milieux aquatiques.

RETHEL

6 septembre
Fête des associations

VOUZIERES

28 juin
Fête des écoles



Retrouvez ci-dessous quelques animations et présentations réalisées par les bénévoles des AAPPMA, de la FDAAPPMA 08 et les salarié(e)s.

MIRWAT (BE)

30 & 31 août

Salon Chasse et Pêche
du château de Mirwart

18 septembre

Découverte de la pêche à l'écrevisse au lycée

La FDAAPPMA 08 a permis à 16 élèves du lycée de découvrir la pêche à l'écrevisse. Cette journée était l'occasion de mettre en lumière les techniques de lutte contre les espèces exotiques envahissantes animales.

SAINT-LAURENT

SEDAN

29 juin

Dimanche au bord de l'eau

Du 11 au 14 septembre

Foire de Sedan



MATTON-ET-CLÉMENTY

13 juin

Journée de la nature

BAZEILLES

24 mai

Fête de la nature

27 août

Découverte de la pêche
pour les enfants de l'IEPm

ANGECOURT

1^{er} juin

Fête de la Pêche

La FDAAPPMA 08 a organisé cette rencontre autour de la pêche et des milieux aquatiques sur le site de l'étang Lombard à Angecourt. Propriété de l'AAPPMA locale, cet étang se prête magnifiquement à la découverte de ce beau loisir qui est la pêche.

MOURON

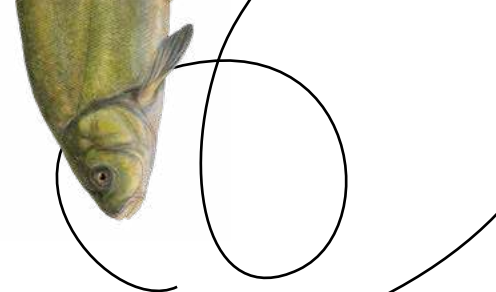
20 mai

Journée annexe hydraulique

Organisée par l'Union de Bassin Rhin-Meuse à Mouron et Olizy-Primat, cette journée de terrain a eu pour objectif de présenter les travaux réalisés par la FDAAPPMA 08 aux technicien(ne)s des autres fédérations de pêche du Grand-Est.



SALON CHASSE & PÊCHE EN ARDENNES



Une fréquentation en hausse

Cette 2^e édition a confirmé le dynamisme du Salon, avec environ 1 000 personnes de plus qu'en 2023, soit plus de 5 600 visiteurs et visiteuses.

Une progression encourageante qui illustre l'intérêt croissant du public pour cet événement placé sous le signe du partage, de la découverte et de la passion.

Nous remercions chaleureusement toutes celles et ceux qui ont contribué au succès du Salon et notamment la FDAAPPMA 08, partenaire depuis sa création.

Nous espérons vous retrouver encore plus nombreux les 3 et 4 juillet 2027 pour la troisième édition.

Association LIAIZON

Une 2^e édition réussie

Les 5 et 6 juillet derniers, le Parc des Expositions de Charleville-Mézières a accueilli la 2^e édition du Salon Chasse & Pêche en Ardennes, sur près de 15 000 m² de stands.

Ce rendez-vous, désormais incontournable pour toutes les personnes passionnées, a offert deux journées riches en animations et en convivialité.

Au programme : un bassin avec démonstration de bateaux, du lancer de hache, un ring de présentation, des chiens courants, un sculpteur bûcheron, une galerie d'art, du tir à l'arc, à l'arbalète et à la carabine, un simulateur de pêche, des sonneurs de trompe et bien d'autres animations qui ont séduit le public.

**À TRÈS
BIENTÔT
ET VIVE
LA PÊCHE !**

ENSEMBLE
OU EN SOLO

PARTAGEONS
LA

Pêche
attitude

Rendez-vous sur
cartedepeche.fr

GÉNÉRATION
PÊCHE

DANS LES COULISSES DU SALON CHASSE & PÊCHE

Le Salon Chasse & Pêche en Ardennes est un moment clé pour partager notre passion de la pêche et sensibiliser à la préservation des milieux aquatiques.

Ce qui se voit sur place résulte d'une préparation intense et passionnante.



Un bassin extérieur pour apporter une touche de nature

Parmi les points forts de la présence de la FDAAPPMA 08, le bassin extérieur, reconstituant un coin de nature, représente un véritable défi logistique. Il nécessite le transport de bottes de foin pour structurer le bassin, ainsi que d'ardoises, cailloux et végétaux soigneusement choisis pour créer un environnement naturel. Ce travail de terrain, bien que souvent invisible, demande du temps, de la coordination et une forte énergie collective, avec le soutien essentiel des bénévoles.

Un stand intérieur dédié aux échanges et animations

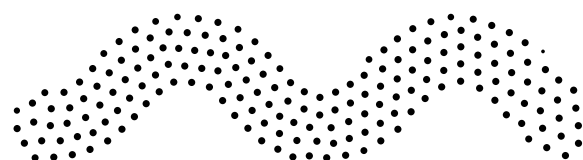
Le stand intérieur est un espace de rencontres avec des animations populaires comme le simulateur de pêche et le jeu de "l'attrape-poisson". Pour gérer l'affluence, l'aménagement a été pensé afin de faciliter la circulation. La borne d'accueil, essentielle, informe les visiteurs sur la pêche, la réglementation et les actions de protection des milieux aquatiques. Cette année, la présence de l'Union Réciprocitaine du Nord Est (URNE) a permis de répondre aux questions sur la réciprocité, un sujet clé pour les pêcheurs et pêcheuses.

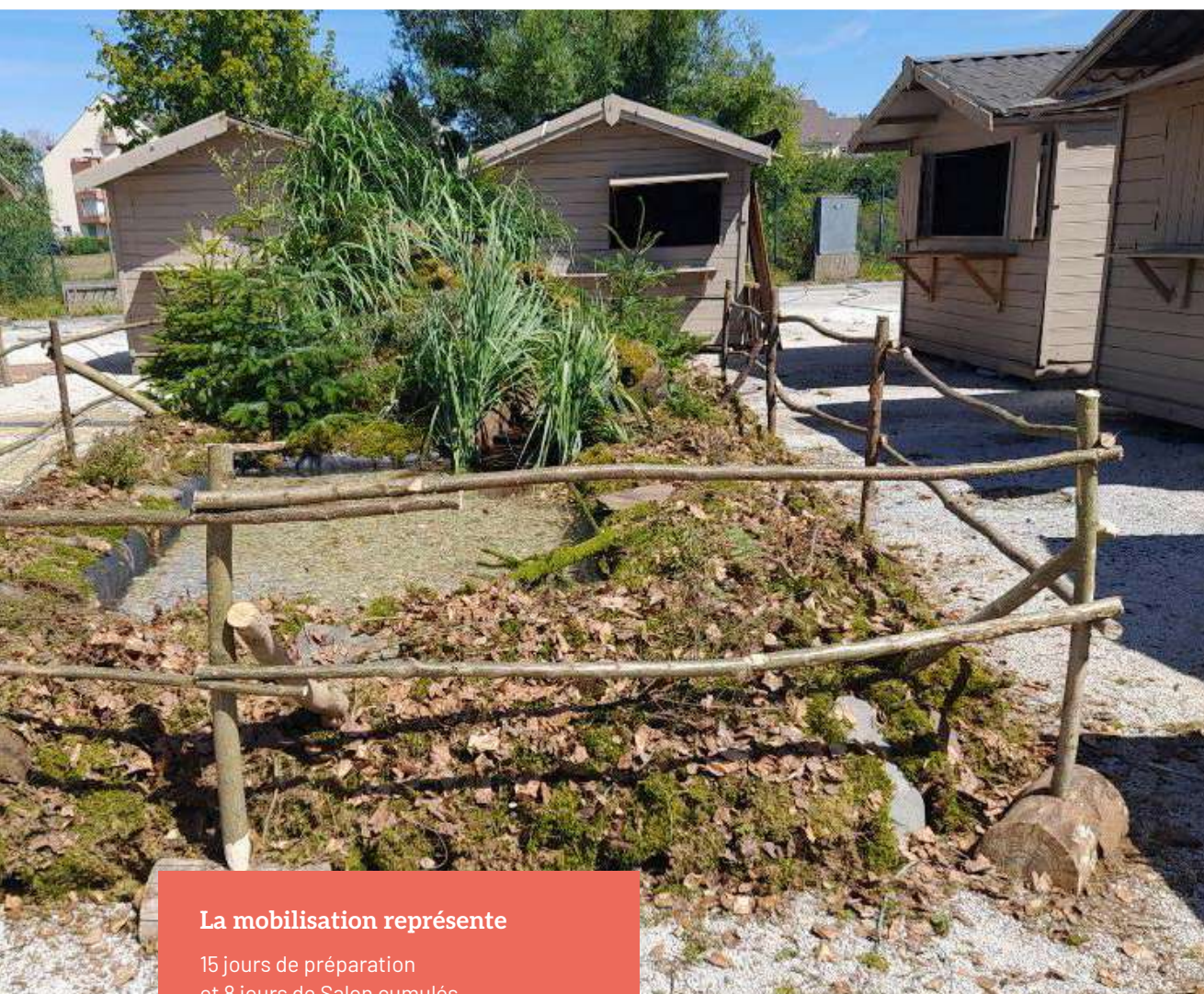
Une organisation pensée bien en amont

Pour garantir le bon déroulement du Salon, une préparation minutieuse est nécessaire. Des mois avant l'événement, le service administratif prépare les supports de communication, contacte les partenaires et gère la distribution des entrées aux AAPPMA. Des échanges réguliers avec l'association LIAISON permettent d'optimiser l'organisation. Cette gestion, discrète mais essentielle, permet de se concentrer sur l'essentiel le jour J : accueillir, animer et partager.

Un travail d'équipe qui se poursuit pendant l'événement

La préparation du stand et du bassin est un véritable travail d'équipe. Et ce travail ne s'arrête pas à la préparation : il continue tout au long de l'événement grâce à l'implication des salarié(e)s, bénévoles et membres du conseil d'administration. Leur engagement et leur présence active pendant le Salon, permet de faire vivre le stand et transmettre la passion de la pêche.





La mobilisation représente

15 jours de préparation
et 8 jours de Salon cumulés
pour les 5 salarié(e)s.

18 jours de préparation
et 14 jours de Salon
pour les 14 bénévoles,
membres du conseil d'administration
et gardes fédéraux.

LE POIDS SOCIO-ÉCONOMIQUE DE LA PÊCHE DANS LES ARDENNES

La pêche est un moteur économique discret mais puissant, essentiel au dynamisme du territoire.

Elle mérite une reconnaissance à la hauteur de son impact, tant au niveau local que régional.



9,53 millions d'€

De poids économique de la pêche dans les Ardennes. Les pêcheurs ardennais contribuent à hauteur de 1,61 millions d'€ de l'économie du Grand-Est (soit 7,5% du poids régional).

1 028 €/an en moyenne

De budget pour un pêcheur dans les Ardennes (principalement en matériel de pêche). Les dépenses vont, en moyenne, de 908€/an pour un pêcheur ardennais à 1 205€/an pour un pêcheur non originaire de France.

59 emplois

Directs (Fédération) ou indirects (détaillants pêche, restaurateurs, hébergements,...) sont possibles grâce au poids économique de la pêche dans le département.

2 500 jours de bénévolat

Apportés par la pêche pour le territoire et ses habitant(e)s. Cela permet de réaliser de nombreuses actions d'intérêt général, notamment de protection des milieux aquatiques, pour le bien de toutes et tous.

55 ans et plus

Tranche d'âge la plus représentée avec 35% des pêcheurs. Les retraités (23%) représentent donc logiquement la catégorie socio-professionnelle la plus importante.

93% des pêcheurs

La grande majorité des pêcheurs sont des hommes. Les mêmes proportions sont retrouvées à l'échelle régionale et nationale.

3 techniques

De pêche les plus pratiquées : pêche au leurre, pêche au vif et pêche au coup. Pour ce qui est des espèces les plus recherchées, le brochet occupe la 1^{ère} place, suivi de la perche et le sandre vient compléter le podium.

96% en "no-kill"

La graciation est pratiquée par une très grande majorité mais pas forcément de façon systématique. De plus, plus la personne est jeune, plus elle aura tendance à pratiquer le "no-kill".

Pour découvrir l'étude dans son intégralité rendez-vous sur le site internet de la FDAAPPMA 08 www.peche08.fr dans la rubrique téléchargement ou scannez directement le QRcode.



*Étude réalisée par les 10 Fédérations départementales de pêche du Grand-Est en association avec l'Association Régionale de pêche et de protection du milieu aquatique Grand-Est (ARGE).



LES RECRUES



La première embauche concerne **Aurélié GALAT**, employée **administrative**, après dix-huit mois de CDD.

Depuis son arrivée, elle s'est pleinement investie dans ses missions : échanges avec les AAPPMA et les institutions, gestion du standard, des cartes de pêche, du suivi comptable et administratif, ainsi que le soutien aux manifestations. Véritable relais entre les élu(e)s, les AAPPMA et l'équipe, Aurélié contribue chaque jour à la fluidité du fonctionnement de la FDAAPPMA 08. Sa bonne humeur et sa bienveillance ont favorisé une intégration rapide.

Non spécialiste de la pêche à son arrivée, sa curiosité et son envie d'apprendre lui ont permis de se sentir aujourd'hui « *comme un poisson dans l'eau* ». **Félicitations, Aurélié !**

En novembre, c'est **Maël PION** qui a rejoint la FDAAPPMA 08 comme **chargé de développement**.

Originaire de Verdun et titulaire d'un BPJEPS "Moniteur-Guide de pêche" obtenu en apprentissage chez les homologues meusiens, il s'implique déjà activement, notamment auprès des responsables des APN du département. Il contribuera aussi à redynamiser la communication de la FDAAPPMA 08 avec la création d'un compte Instagram et la modernisation du site internet par exemple.

Passionné de pêche sous toutes ses formes, Maël aura plaisir à échanger avec vous et à animer des initiations pour le grand public.

Sa motivation et son enthousiasme laissent présager une belle aventure entre lui et la FDAAPPMA 08. **Bienvenue, Maël !**



La FDAAPPMA 08
est heureuse
d'annoncer
deux embauches
en CDI sur 2025.



ÉLECTION DES AAPPMA, À VOUS DE JOUER !

Le dernier trimestre 2026 sera marqué par un moment important pour les passionné(e)s de pêche et de protection des milieux aquatiques : le renouvellement des conseils d'administration des Associations Agréées pour la Pêche et de Protection du Milieu Aquatique (AAPPMA).

Ces élections détermineront qui portera la voix des pêcheurs et des pêcheuses pour les cinq prochaines années et qui assumera la responsabilité de protéger les cours d'eau ardennais.



Pourquoi ces élections sont-elles importantes ?

Les AAPPMA jouent un rôle majeur dans :

- Le développement du loisir pêche,
- La gestion des parcours de pêche,
- La protection et la restauration des milieux aquatiques,
- La sensibilisation à l'écologie et au respect de la nature.

En clair, les élu(e)s de votre AAPPMA sont des bénévoles investi(e)s qui défendent la pêche associative et les valeurs qui l'accompagnent.

Travailler pour le bien commun

Se présenter à une élection associative est un engagement citoyen qui demande un minimum d'éthique et de respect. La démocratie interne repose sur la liberté d'expression et le droit de débattre. Certaines demandes peuvent aller à l'encontre de ses convictions personnelles, et il faut savoir les entendre, les analyser et parfois s'y adapter.

Chaque critique est entendable, tant qu'elle reste respectueuse et constructive. Les débats font vivre la démocratie associative, mais il est important qu'ils se déroulent dans un esprit d'écoute et de bienveillance. Être membre du conseil d'administration est une opportunité de soutenir une vision collective, dans le respect des statuts et des missions de l'AAPPMA.

Qui peut se présenter ?

Afin d'être candidat(e), il faut pouvoir justifier de deux années de détention d'une des cartes suivantes dans l'AAPPMA :



Appel à la mobilisation : vos cartes de pêche 2025 et 2026, votre voix !

Pour voter ou se présenter, il faut donc être membre actif(ve). Pensez à prendre vos cartes de pêche (2025-2026) : c'est la clé pour participer à la vie associative et peser dans les choix qui guideront votre AAPPMA.

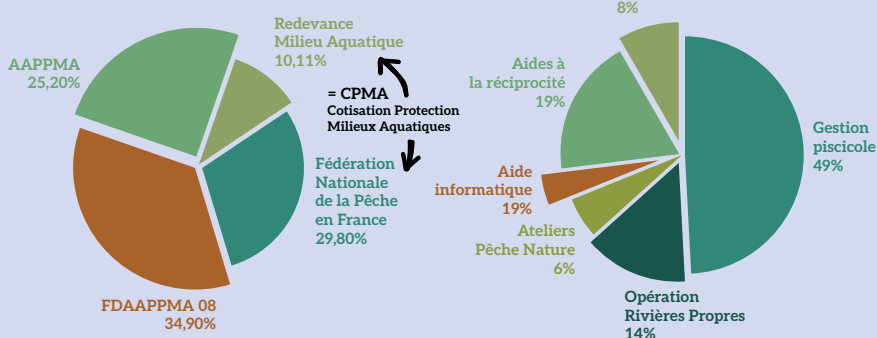
Et après ?

Les élections de la FDAAPPMA 08 en 2027

Les élections des AAPPMA ne déterminent pas seulement les membres des conseils d'administration des associations locales : elles conditionnent aussi la représentation à la FDAAPPMA 08.

Si vous souhaitez être candidat(e) aux élections fédérales prévues en mars 2027, vous devez vous déclarer lors de l'assemblée générale élective de votre AAPPMA fin 2026. C'est le seul moment où vous pourrez faire acte de candidature pour figurer dans le collégé électoral départemental.

Quelques chiffres



CONCOURS PHOTO 2025

Pour cette 5^e édition, ce sont au total 75 personnes qui ont participé au concours autour de la pêche et des milieux aquatiques.

C'est le thème "Belles prises" qui cette année encore a reçu le plus de ferveur avec plus de 50 participant(e)s.



1^{er}

@ Angélique VERDIN



2^e

@ Arnaud CINGLET



2^e

@ Alexandre GLÉDIC



3^e

@ Michel GENGOUX



1^{er}

@ Jean-M. VERNANT



1^{er}

@ Nellya LARDENOIS

Retrouvez ci-contre les photos des vainqueur(e)s pour chacun des thèmes proposés. Pour retrouver tous les clichés, rendez-vous sur le site internet www.peche08.fr à la rubrique concours photo ou en scannant directement le QRcode.



LÉGENDE



Action de pêche



Paysage, Faune, Flore



Belles prises



2^e

@ Nathan LARDENOIS

CONCOURS PHOTO 2026

Vous avez fait de belles photos
lors de vos sorties pêche
ou promenades au bord de l'eau ?
Alors participez au concours 2026.

Concours réservé aux adultes :

3 thèmes :

- "Belles prises",
- "Action de pêche",
- "Paysage aquatique, faune et flore" (attention : cela doit avoir un rapport avec le milieu aquatique).

Concours réservé aux pêcheurs et pêcheuses détenant une carte majeure, carte femme ou interfédérale de l'année. Possibilité d'envoyer qu'une seule photo par thème mais possibilité de participer aux trois thèmes.

Nouveauté avec "La Relève", concours réservé aux enfants :

- Uniquement accessible aux enfants (- de 18 ans) détenant une carte de pêche mineure ou - de 12 ans de l'année,
- Dans ce thème, les photos en lien avec la pêche et les milieux aquatiques sont acceptées (poisson, paysage, action,...),
- Possibilité d'envoyer qu'une seule photo par enfant.



2^e

@ Quentin FOURNY



3^e

@ Jean-François DUPONT

Les photos doivent être prises dans le département des Ardennes.

Le choix porte sur la qualité des photos (cadrage, résolution,...) et les captures d'écran ne sont pas acceptées.

La date limite pour la participation aux concours et le partage des photos sont fixés au 1^{er} octobre 2026.

La FDAAPPMA 08 se réserve le droit de modifier le thème de la photo envoyée si celui-ci ne correspond pas.

En envoyant votre photo, vous acceptez qu'elle soit publiée sur les réseaux sociaux, le site internet, la revue Pêche08 ou tout autre document de valorisation. Sauf contre-indication, vous serez toujours cité(e).

avril

04 OSNES
L'Aulnoise
Truite
Etangs de Osnes
Individuel
Inscription 13h
Joan ZIMMERMANN
06 72 46 31 06

11 DOUZY
La Douzynoise
Float-tube - No-Kill
Domaine du lac de Douzy
Individuel
Martine BOHAIN
03 24 26 35 72
ou 06 70 55 79 16

25 REVIN
L'Aurore
Feeder
Stade d'Orzy
Individuel
Inscription 8h
Yannick DEGRAEVE
06 87 44 23 69 ou Facebook

26 ASFELD
L'Avenir
Coup - Sans fouillis
Etang de l'Avenir
Américaine
Régis DABLAÏN
06 35 47 34 81

26 CHATEAU-PORCIEN
La Gaule Porcienne
Coup - Sans fouillis
Canne 11m50 maxi
Route de Pargny
Individuel
Inscription 7h
Fabrice BARBERON
06 71 88 46 13

18 MONTHERME
Le Réveil
Coup
Port de Monthermé
Individuel
Enfants -14 ans
Inscription 13h30
Début du concours à 14h30
Sébastien PAYON
06 09 20 05 09

12 BOGNY/MEUSE
L'Amicale
Feeder
Pont de Braux
(rue du port)
Individuel
Inscription 8h
Noé LEGER
06 42 42 81 16

26 BLAGNY
La Blagnynoise
Coup
Chemin noir
Individuel
Inscription 6h
Fish&Bike
03 24 35 79 41
Américaine
Inscription sur place
Dominique KLINOWSKI
03 24 27 91 42

25 BLAGNY
La Blagnynoise
Coup
Fer à cheval
Enfants
Inscription 13h
Fish&Bike
03 24 35 79 41

14 FUMAY 2^e
La Tranquillité 2^e
Coup de 8h à 11h
Quai du Port au Blé
Individuel
Inscription 6h30
Jean-Michel LINGLET
06 83 68 76 28

Float-tube
No-Kill
Domaine du lac
de Douzy
Individuel
Martine BOHAIN
03 24 26 35 72
ou 06 70 55 79 16

22 FUMAY
La Tranquillité 2^e
Feeder de 10h à 15h
Terrain de camping
Individuel
Inscription 8h
Jean-Michel LINGLET
06 83 68 76 28

12 VOUZIER
La Matinale
Coup - Sans armorage
agrainage asticots et pinkies
Canne 11m50 maxi
Pont du Canal
de Condé-les-Vouziers
Individuel
Inscription 7h
Claude ANCELME 06 45 40 85 72
Michel MAYEUX 06 72 85 86 57

19 DOUZY
La Douzynoise
Coup - Sans fouillis
Canne 11m50 maxi
Route de Pargny
Individuel
Inscription 7h
Fabrice BARBERON
06 71 88 46 13

sept

05 REVIN L'Aurore
Coup - Inscription 7h
Individuel
Coup - Inscription 12h
Américaine
Boucle d'Orzy
Yannick DEGRAEVE
06 87 44 23 69 ou facebook

12 FUMAY 2^e
La Tranquillité 2^e
Coup de 10h à 15h
Terrain de camping
Individuel
Inscription 8h
Stéphane MENNESSIER
06 52 01 73 90

13 CHATEAU-PORCIEN
La Gaule Porcienne
Coup - Sans fouillis
Canne 11m50 maxi
Route de Pargny
Individuel
Inscription 7h
Fabrice BARBERON
06 71 88 46 13

mai

22, 23, 24, 25

HAYBES La Liberté

Enduro carpes
Place du Vivier
Américaine
Inscription
avant le 31 mars 2026
Guillaume GERNELLE
06 95 82 32 35

24

BOGNY/MEUSE
L'Amicale

Coup
Pont de Braux (rue du port)
Individuel
Inscription 8h
Noé LEGER 06 42 42 81 16

25

BOULZICOURT
La Truite de la Vence

Truite
Bâtiment des pêcheurs
(sortie sud du village)
Individuel
Inscription après-midi
Roger HOUADEC
06 66 75 66 10

juillet

04

VOUZIERES
La Matinale

Coup
Pont du Canal
de Condé-les-Vouziers
Américaine
Inscription 7h
Claude ANCELME 06 45 40 85 72
Michel MAYEUX 06 72 85 86 57

MONTHERME
Le Réveil

Au posé (2 cannes)
Quai des bateliers
(salle de la pêche)
Individuel
Inscription 17h30
Début du concours à 18h30
Sébastien PAYON
06 09 20 05 09

28

FUMAY
La Tranquillité 2^e

Coup de 10h à 15h
Quai du Port au Blé
Individuel
Inscription 8h
Jean-Michel LINGLET
06 83 68 76 28

27

ST GERMAINMONT
La Gaule Ardennaise

Coup - Sans fouillis
Moulinets interdits
Canne 11m50 maxi
Canal des Ardennes,
Pont cassé à Blanzly-la-Salonnaise
Individuel
Inscription à partir de 8h par téléphone
avant le 20 juin 2026
Thierry LACAILLE
06 27 10 41 90

20

REVIN L'Aurore

Coup - Inscription 7h
Individuel
Coup - Inscription 12h
Américaine
Boucle d'Orzy
Yannick DEGRAEVE
06 87 44 23 69 ou Facebook

juin

26

REVIN L'Aurore

Feeder
Stade d'Orzy
Individuel
Inscription 8h
Yannick DEGRAEVE
06 87 44 23 69
ou Facebook

OCTOBRE

04

RENWEZ
Les Triagees

Carnassier
Barque & float-tube
Lac des Vieilles Forges
Inscription 8h
Noël HENRIET
06 44 80 19 01

17

DOUZY
La Douzinoise

Carnassier
Domaine du lac
de Douzy
Individuel
Martine BOHAIN
03 24 26 35 72
ou 06 70 55 79 16

09 AU 12

RENWEZ
Les Triagees

Enduro carpes
Lac des Vieilles Forges
Américaine
Inscription 6h
Noël HENRIET
06 44 80 19 01

15

CONCOURS 2026 DES APPRIMA



UN ATELIER PÊCHE NATURE À SEDAN

Un nouvel Atelier Pêche Nature (APN) dans le département.

En 2025, l'AAPPMA de Sedan a créé son APN pour permettre aux jeunes de 8 à 16 ans de découvrir la pêche et les milieux aquatiques.

Les objectifs de ces ateliers sont de transmettre les valeurs de la pêche de loisir, découvrir les gestes techniques de base et de façon transversale, le respect des cours d'eau et de la nature.

Grâce au soutien de la FDAAPPMA 08, de la mairie de Sedan et à l'implication des bénévoles de l'AAPPMA, ce projet a pu voir le jour.

Ces derniers vous attendent les samedis à partir de 14h à la Salle Lanzoni au stade Dugauguez (18 bd de Lattre de Tassigny à Sedan).

Pour tout complément d'information, vous pouvez joindre un responsable au 06 30 22 54 39 ou 06 60 97 32 65.



En parallèle, les autres APN du département listés ci-dessous continuent à accueillir petit(e)s et grand(e)s pour découvrir la pêche ou se perfectionner :

Asfeld

Pêche au coup

Biologie et écologie des poissons, connaissance des milieux aquatiques, montage de lignes.

Les mercredis de 14h à 17h de juillet et août.

M. CARTIER au 03 24 72 98 61 ou 06 24 53 68 01.

Monthermé

Pêche au coup, aux carnassiers et à la mouche

Connaissance des milieux aquatiques et des petites bêtes d'eau douce, montage de lignes.

Un samedi sur deux de 9h à 11h30 d'avril à juillet.

M. PAYON au 03 24 53 08 97.

Rethel

Pêche au coup

Biologie et écologie des poissons, connaissance des milieux aquatiques, montage de lignes.

Les mercredis après-midi de 14h à 17h de juillet et août.

M. FRECHIN au 06 62 07 44 53.

Charleville-Mézières

Pêche au coup

Biologie et écologie des poissons, connaissance des petites bêtes d'eau douce, montage de lignes.

Stage du 7 au 11 avril de 13h30 à 17h.

Mme DOUDOUX au 06 77 16 80 03.

Boulzicourt

Pêche à la truite (toc, leurres et mouche)

Connaissance des milieux aquatiques et des petites bêtes d'eau douce, montage de lignes.

Les lundis soir de 17h30 à 18h45 de mars à juin.

M. HOUADEC au 03 24 32 74 44 ou 06 66 75 66 10.

ENedis
L'ÉLECTRICITÉ EN RESEAU



Vous êtes pêcheur...

Si vous pêchez trop près d'une ligne électrique, vous pouvez provoquer un arc électrique (ou amorçage) et risquez alors une électrocution.

**SOYEZ VIGILANT À PROXIMITÉ
DES LIGNES ÉLECTRIQUES !**



ENedis
L'ÉLECTRICITÉ EN RESEAU

Rte Le réseau
de transport
d'électricité

Pêchez ces conseils sans modération

MATÉRIELS CONCERNÉS

- Canne à pêche en fibre de carbone
- Ligne de grande longueur
- Canne à pêche ou fil de pêche s'approchant trop près des lignes, même sans contact (par ex. : lancers)

CONSIGNES À RESPECTER

- Pour connaître les zones à risque, renseignez-vous auprès de votre fédération de pêche.
- Si vous ne connaissez pas la zone de pêche, attendez qu'il fasse jour pour repérer les lieux.
- Évitez de pêcher près des lignes électriques, y compris si vous pêchez en bateau.
- Évitez tout passage avec des cannes à pêche sous les lignes électriques.
- Tenez votre canne à pêche en position horizontale lorsque vous êtes obligé de passer sous une ligne électrique.
- Ne tentez jamais de récupérer un objet accroché à une ligne.



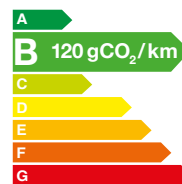
Pour toute information complémentaire, consultez electricite-prudence.fr

En cas de contact avec un ouvrage électrique et pour prévenir tout accident, appelez le numéro d'urgence dépannage au 09 726 750 + les 2 chiffres de votre département.

VITARA
HYBRID



SUZUKI



Consommations mixtes Suzuki Vitara (WLTP) : 5,0 à 5,6 l/100 km.

*Plus d'information sur <https://www.suzuki.fr>

Pour les trajets courts, privilégiez la marche ou le vélo
#SeDéplacerMoinsPolluer

CONÇU POUR L'ACTION

MOTRISATION
HYBRIDE

2 OU 4
ROUES MOTRICES

ÉQUIPEMENTS DE
SÉCURITÉ

SERVICES
CONNECTÉS*

Deville Automobiles S.A.S.
Wilfried TARNOWSKI
03 24 56 14 34
203 av. Charles de Gaulle
08000 Charleville-Mézières

À TOI DE JOUER AVEC GLOOPS !

Les mots croisés

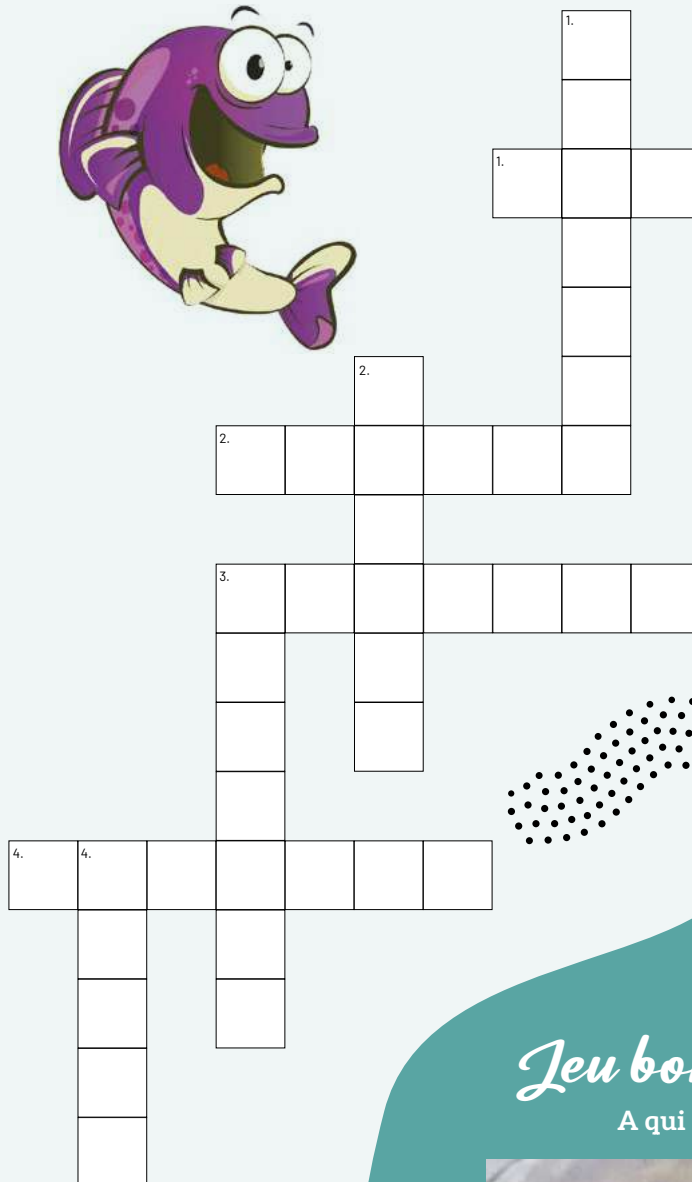
Trouve les mots de la grille grâce à leur définition.

Horizontal

1. Étendue d'eau douce où l'on peut pêcher.
2. Petit bateau souvent utilisé pour la pêche en eau calme.
3. Animal aquatique souvent pêché pour la consommation.
4. Crochet utilisé pour fixer l'appât à la ligne de pêche.






Vertical

1. Petite plaque recouvrant le corps des poissons.
2. Espèce de 1^{ère} catégorie piscicole prise par les pêcheurs.
3. Personne qui pratique la pêche.
4. Substance utilisée pour attirer les poissons.



Qui est-ce ?

Relie le poisson à son nom.

- | | | | | |
|----|---|---|---|-------------------|
| A. |  | ● | ● | TANCHE |
| B. |  | ● | ● | OMBRE COMMUN |
| C. |  | ● | ● | BROCHET |
| D. |  | ● | ● | CHABOT |
| E. |  | ● | ● | PERCHE FLUVIATILE |

Jeu bonus !

A qui est cet œil ?

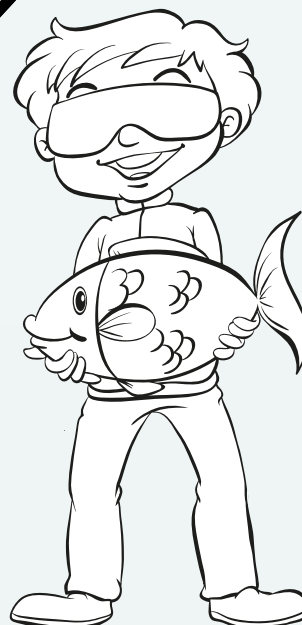
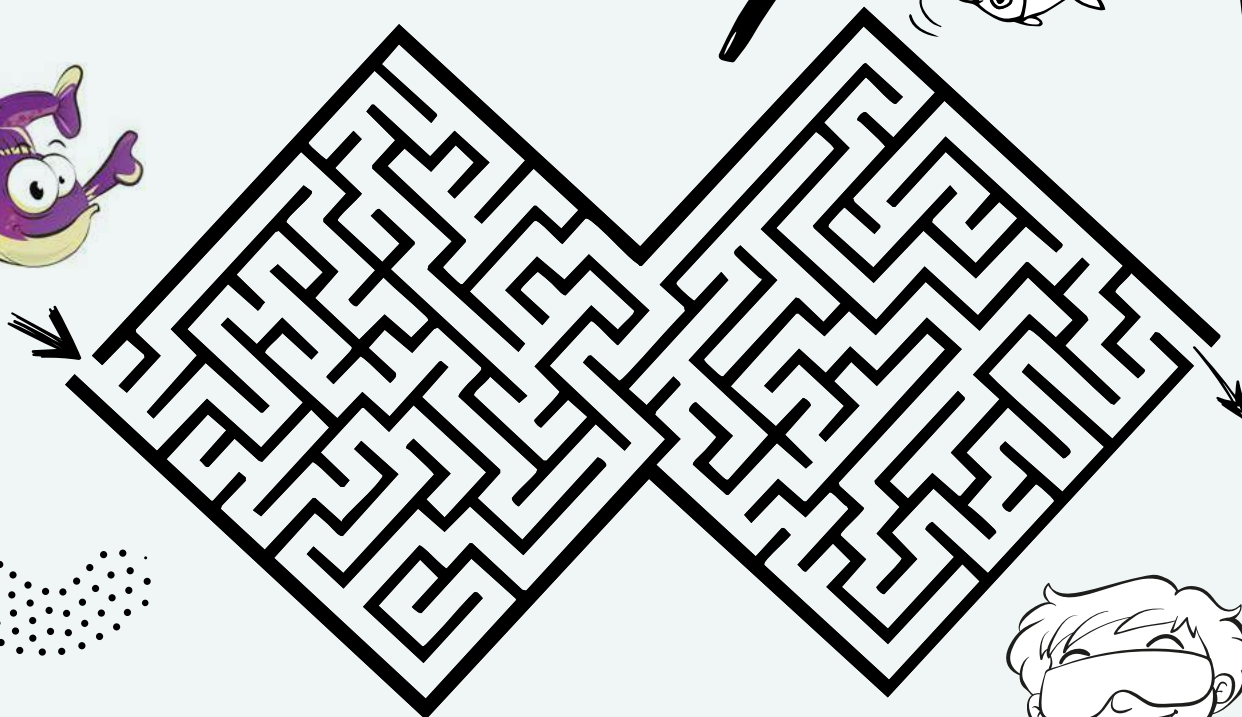


Indice : l'espèce est dans le jeu "Qui c'est ?"



Le labyrinthe

Aide Gloops à retrouver son chemin !



Le jeu des 7 erreurs

Trouve les 7 différences dans le dessin de droite.



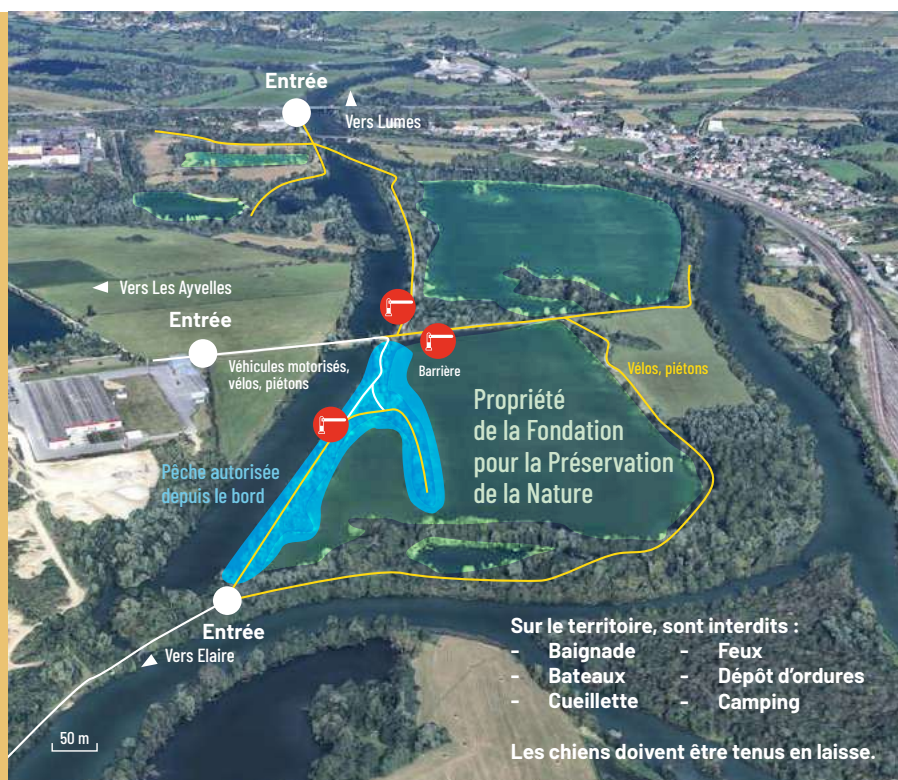
REPONSES
Mots croisés : Horizontal : 1. Lac 2. Barque 3. Poisson 4. Hameçon - Vertical : 1. Ecaïlle 2. Truite 3. Pêcheur 4. Appât
Qui c'est ? A. Brochet - B. Chabot - C. Ombre commun - D. Perche fluviatile - E. Tanche
Jeu Bonus : Ce magnifique œil orange appartient à la tanche.
Jeu des 7 erreurs : l'étard en bas à gauche disparu, patte avant droite de la salamandre disparue, t-shirt de la fille violet, nénuphar rose, chapeau sur le martin-pêcheur, les cœurs en plus vers le couple de demoiselles et la mouche en plus à droite du dessin

©Alexis Nouaillhat

L'ÉCOPÔLE DES ARDENNES

Mis en vente par le Conseil Départemental, le site dit "Les Ballastières des Ayvelles", sur les communes des Ayvelles, Lumes et Villers-Semeuse, a été acquis par la Fondation pour la Préservation de la Nature en 2024.

La Fédération Départementale des Chasseurs des Ardennes (FDC08) s'est vu confier la gestion des ballastières, avec pour objectif l'harmonisation des usages avec la reconquête de la biodiversité locale et le développement de l'éducation à l'environnement.



En effet, située à proximité de zones commerciale et industrielle, cette zone humide présente un grand intérêt à plusieurs égards.

Tout d'abord, elle permet l'atténuation des effets du changement climatique, par le maintien des niveaux d'eau en cas de sécheresse et le stockage d'eau excédentaire en période de crue. Elle constitue aussi un îlot de fraîcheur en période de canicule.

Cet espace favorise le développement d'une flore et d'une faune typiques du patrimoine ardennais, parfois rares et menacées.

Enfin, il s'agit d'un endroit agréable, qui participe à notre bien-être : promenades en nature, chasse et pêche...



Par la création de l'Écopôle des Ardennes, la FDC08 a à cœur de préserver ce patrimoine naturel tout en organisant les usages traditionnels tels que l'agriculture, la pêche, la chasse ou la promenade.

Un autre objectif de l'Écopôle est la mise en place de partenariats techniques et scientifiques, et l'éducation à l'environnement.



Afin de garantir la qualité de la gestion et de relever le défi de faire coexister les usages, un plan de gestion des ballastières est en cours d'élaboration. La première étape, qui va durer environ un an, consiste à réaliser un état des lieux. Elle permettra de comprendre le fonctionnement hydrologique et écologique du site, notamment grâce à des suivis du niveau d'eau et des inventaires faunistiques et floristiques.

Cela permettra d'identifier les éléments à valoriser ou à améliorer et de proposer des aménagements et des mesures de gestion favorisant la biodiversité. Les travaux d'aménagement débuteront courant 2027, après quoi les différentes activités et usages pourront prendre leur forme définitive.

Concernant la pêche, une première convention a été établie en 2025 entre la FDC08 et la FDAAPPMA 08 afin de garantir le maintien de la pêche sur une zone délimitée (voir photo aérienne). Cette convention, qui pose les bases d'un partenariat solide pour la gestion de la pêche et l'organisation d'événements sur le site, est appelée à évoluer et à être intégrée durablement dans le plan de gestion. Les deux fédérations travaillent actuellement sur l'évolution de cette convention pour intégrer au mieux les attentes des pêcheurs et des pêcheuses. Les nouvelles conditions seront connues en décembre 2025.

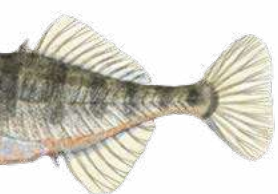


Maéva SANNA
Chargée de mission biodiversité
Fédération Départementale
des Chasseurs des Ardennes

LA RÉCIPROCITÉ

La réciprocité est un accord conclu entre plusieurs Associations Agréées pour la Pêche et la Protection du Milieu Aquatique (AAPPMA).

Elle permet à toute personne détentrice d'une carte de pêche interfédérale dans l'une de ces associations de pêcher sur les lots gérés par les autres associations réciprocitaires, sans avoir à acheter de carte supplémentaire pour chaque secteur.

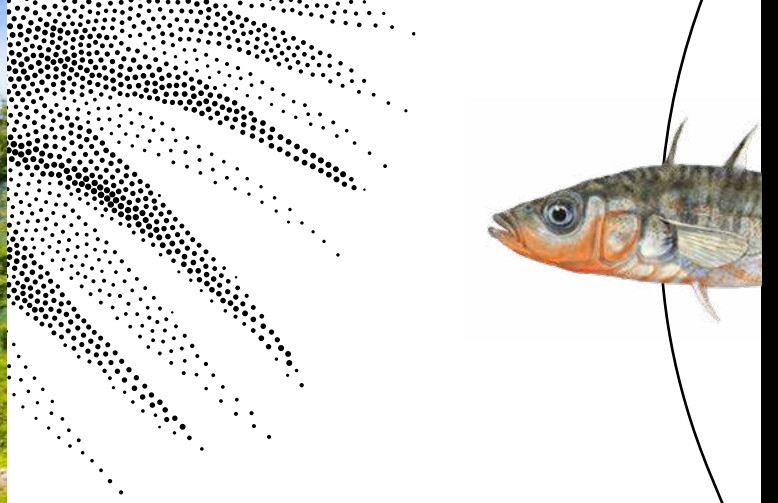


Les avantages pour les pêcheurs et pêcheuses :

- Pêcher plus largement,
- Accéder à 91 départements en France avec une seule carte,
- En finir avec les limites administratives contraignantes,
- Simplifier la pêche : une carte, un prix, un droit de pêche clair,
- Encourager la découverte de nouveaux sites et les séjours de pêche,
- Éviter d'acheter plusieurs cartes locales coûteuses.

Les avantages pour les AAPPMA :

- Mutualisation et solidarité financière,
- Le produit des cartes réciprocitaires est réparti entre les AAPPMA selon des règles définies, garantissant une redistribution équitable entre associations,
- Ce système peut permettre aux structures de taille modeste de maintenir leurs activités grâce aux revenus générés par la fréquentation de leurs parcours,
- Valorisation du patrimoine piscicole,
- La réciprocité favorise la découverte de nouveaux parcours, ce qui peut accroître la visibilité de certaines zones de pêche et encourager leur entretien ou leur valorisation écologique,
- L'ouverture à un public plus large peut augmenter le nombre d'adhérent(e)s, diversifier les profils de pratiquant(e)s et, dans certains cas, attirer de nouveaux bénévoles prêt(e)s à s'impliquer dans la vie de l'association.



Le développement de la réciprocité dans les Ardennes en 2024-2025

En 2024, la FDAAPPMA 08 a souhaité développer la réciprocité sur le territoire. Ce déploiement, dans un souci d'équité entre les AAPPMA, a mis fin à la réciprocité gratuite des associations du domaine public mais permet :

- Une harmonisation de la pratique de la pêche,
- Une équité entre les détenteurs et détentrices de cartes de pêche,
- Un développement du loisir pêche.



A partir de 2025, ce sont 10 AAPPMA du domaine privé qui se sont engagées volontairement à adhérer à la réciprocité, venant ainsi rejoindre les rangs des 5 associations historiquement réciprocitaires.

Outre la part URNE reversée aux AAPPMA réciprocitaires (14€ par produit), la FDAAPPMA 08 a souhaité les accompagner financièrement avec le versement d'une prime d'entrée ou d'ancienneté mais également en valorisant la pratique de la pêche (jours d'ouverture, domaine piscicole...) au sein de l'AAPPMA.

En 2025, le choix des 10 AAPPMA d'adhérer à la réciprocité a clairement porté ses fruits !

Résultat : aucune baisse des ventes de cartes de pêche – au contraire, certaines associations ont enregistré une hausse de 12 à 15 cartes supplémentaires. Au total, pour ces associations, ce sont 35 cartes de plus vendues cette année alors qu'au niveau du département, c'est une baisse d'environ 200 produits. Une belle réussite collective, qui valorise le territoire et facilite la pratique de la pêche pour l'ensemble des adhérent(e)s.

Toutes les AAPPMA du domaine public de 2^e catégorie sont réciprocitaires.

Depuis 2025, 15 AAPPMA du domaine privé sont réciprocitaires :

Bazeilles, Girondelle, Grandpré, Hannapes, Haraucourt, Imécourt, Manre, Matton-Clémency, Osnes, St-Loup-Terrier, Saulces-Monclin, Sery, Sorcy-Bauthémont, Verpel et Vireux-Molhain (La Rossette Viroquoise), soit 728 km de parcours nouvellement accessibles.



LA LOTE DE RIVIÈRE

Sentinelle d'un climat qui se réchauffe



Reconnaissable avec son corps cylindrique et allongé, de couleur brun verdâtre et marbré, la lote de rivière est avant tout reconnaissable avec son unique barbillon positionné sur la mâchoire inférieure.

De décembre à mars, dans une eau très froide (entre 0 et 5°C) et de nuit, les individus vont former une boule au sein de laquelle sont libérés et fécondés des millions d'œufs.

Si les alevins se nourrissent d'invertébrés, les adultes, eux, peuvent également consommer des écrevisses et des poissons.

Classée vulnérable en France, l'espèce est en nette régression. Sensible à la pollution, ce sont principalement les aménagements hydrauliques qui vont mettre à mal ses sites de reproduction. Du fait de ses besoins en eau très froide pour sa reproduction, la lote de rivière est certainement l'espèce française de poisson la plus affectée par le réchauffement climatique.



ENSEMBLE RESPECTONS...

La sécurité

Soyez prudent(e)

Vérifiez météo, débits, règles de navigation et manoeuvres des barrages. Munissez-vous d'équipements de sécurité adaptés.

Tenez-vous à distance

des lignes électriques et passez dessous, la canne à l'horizontale. A proximité des lignes, le danger est de provoquer un arc électrique même sans contact.

La réglementation

Ayez à disposition votre carte de pêche

et tout document complémentaire.

Appliquez la réglementation

de la FDAAPPMA 08 ou de votre AAPPM.

Facilitez le contrôle

par les agent(e)s compétent(e)s.



Les lieux et les usagers

Partagez les lieux

avec les autres pêcheurs, pêcheuses, usagers et usagères avec courtoisie et civisme.

Préservez les lieux

(bétail, clôture et barrière, stationnements,...).

Le droit de pêche accordé par les propriétaires dépend aussi du bon comportement des pêcheurs et pêcheuses.

Récupérez les déchets

(fil de pêche, hameçons, verre, plastique, plombs,...). Ils souillent les sites et peuvent être dangereux.

Les espèces pêchées

Adaptez le matériel

et la pratique aux captures attendues.

Agissez rapidement

avec votre capture pour la conserver ou la remettre à l'eau.

Le milieu naturel

Veillez

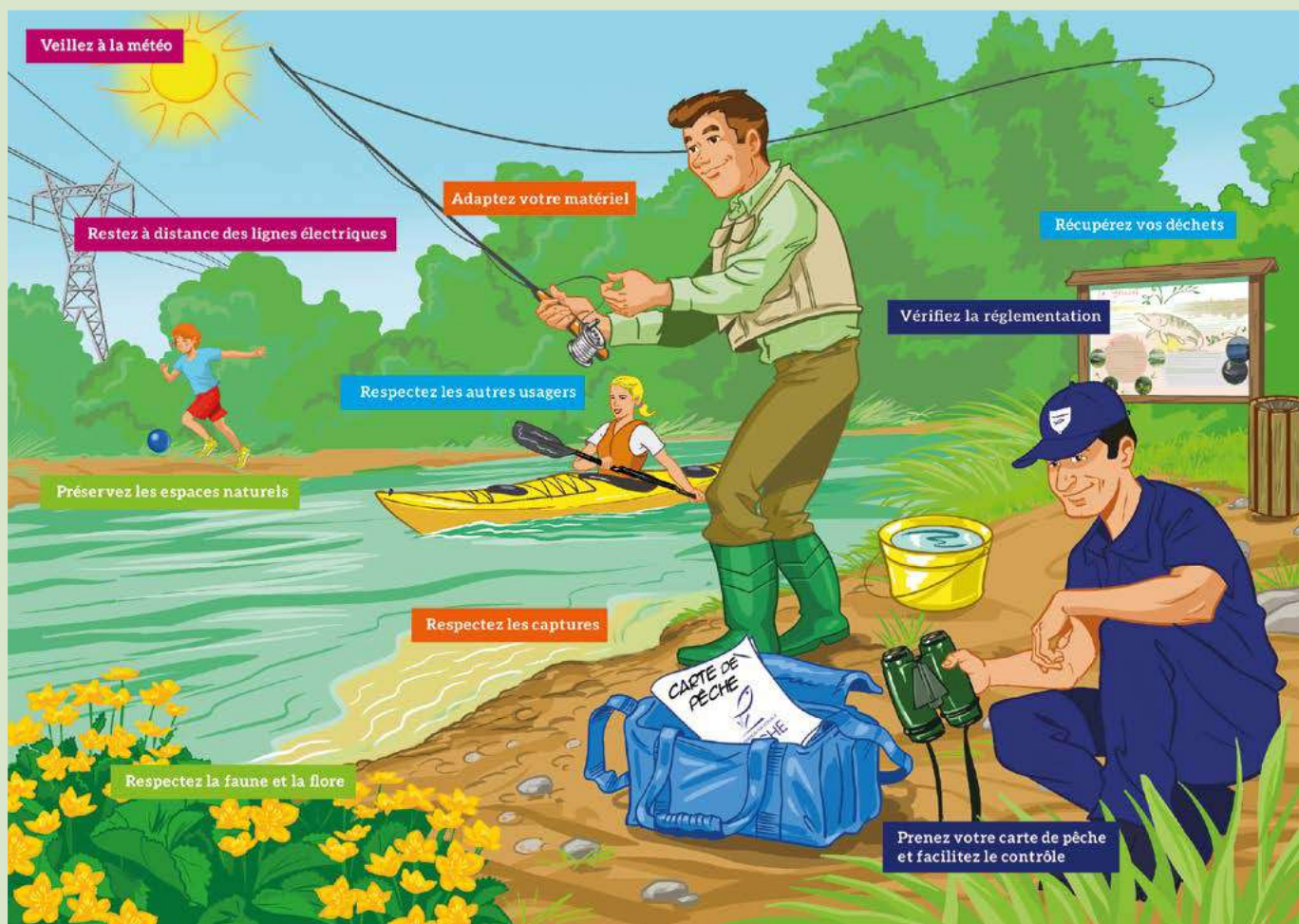
sur la flore et la faune, leur milieu de vie et de reproduction.

Alertez votre association,

la FDAAPPMA 08 ou les autorités compétentes des situations qui vous paraissent anormales (mortalité de poissons, pollution, braconnage,...)

Respectez les interdictions

de transfert d'espèces d'un lieu de pêche à l'autre. Certaines espèces peuvent nuire très sévèrement à la pêche ou perturber les peuplements en place.



LES CARTES DE PÊCHE 2026



INTERFÉDÉRALE PERSONNE MAJEURE CHI/EHGO/URNE

Carte annuelle

Carte réciprocitaire pour le CHI, l'EHGO et l'URNE

Permet de pêcher sur tous les parcours des associations réciprocitaires des 91 départements adhérents du CHI, de l'EHGO et de l'URNE.

CPMA	41€80
URNE	24€00
FDAAPPMA	31€40
AAPPMA	16€80
TOTAL	114€00



PERSONNE MAJEURE

Carte annuelle

CPMA	41€80
FDAAPPMA	31€40
AAPPMA	16€80
TOTAL	90€00



PROMO. DÉCOUVERTE FEMME

Carte annuelle

Pêche à 1 ligne

CPMA	19€60
FDAAPPMA	11€60
AAPPMA	10€80
TOTAL	42€00



PERSONNE MINEURE

Jeune de moins de 18 ans

au 1^{er} janvier de l'année

CPMA	6€40
FDAAPPMA	11€50
AAPPMA	9€10
TOTAL	27€00



PROMO. DÉCOUVERTE -12 ANS

Jeune de moins de 12 ans

au 1^{er} janvier de l'année

Pêche à 1 ligne

CPMA	1€00
FDAAPPMA	3€50
AAPPMA	3€50
TOTAL	8€00



HEBDOMADAIRE

Carte valable 7 jours consécutifs

Doivent y figurer expressément les jours de validité.

CPMA	14€40
FDAAPPMA	11€60
AAPPMA	10€50
TOTAL	36€50



JOURNALIÈRE

Carte journalière

Doit y figurer expressément le jour de validité.

Reçoit la CPMA "Journalière" sauf si le pêcheur

a déjà acquitté une CPMA annuelle sur une carte de membre de l'année en cours.

CPMA	5€20
FDAAPPMA	7€70
AAPPMA	5€10
TOTAL	18€00



FDAAPPMA	15€00
AAPPMA	15€00
TOTAL	30€00

Option timbre pêche de la carpe de nuit

Option en supplément d'une carte de pêche en cours de validité.

Permet de pêcher la carpe de nuit sur le domaine de 2^e catégorie piscicole public.



URNE	40€00
TOTAL	40€00

Option timbre URNE

Option en supplément d'une carte de pêche majeure d'une AAPPMA réciprocitaire et d'un département ayant adhéré à l'URNE, au CHI et l'EHGO en cours de validité.

Permet de pêcher dans le domaine réciprocitaire des départements adhérents à l'URNE, le CHI et l'EHGO.

Si vous êtes déjà en possession d'une carte de pêche annuelle, le tarif de la CPMA est à déduire du prix de la seconde carte.

1^{ère} et 2^e catégorie - Tous modes de pêche

Ces cotisations sont dues pour l'année entière qui commence le 1^{er} janvier et payables quelle que soit l'époque de l'inscription. Si vous êtes déjà en possession d'une carte de pêche annuelle, le tarif de la CPMA est à déduire du prix de la seconde carte.

LES QUESTIONS LES PLUS FRÉQUENTES

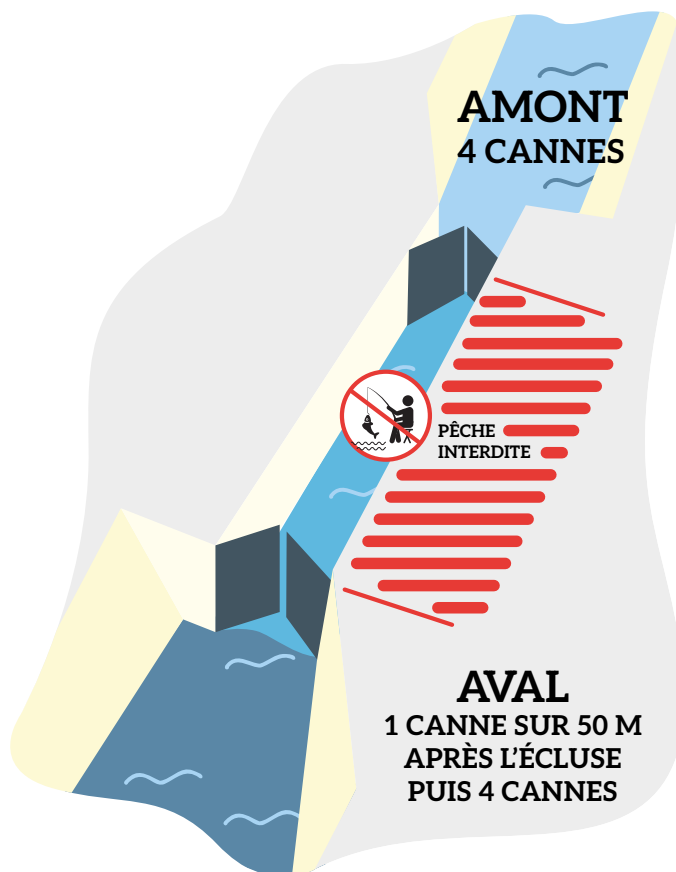
Ayant subi des modifications aux cours des dernières années, vous trouverez ci-dessous les réponses aux questions les plus courantes concernant la réglementation pêche dans les Ardennes pour 2026.

Pêche à proximité des écluses et des barrages

A l'amont (donc en regardant vers la source) des ouvrages et des écluses il est possible de pêcher avec un maximum de quatre cannes sans distinction de distance.

Cependant, à l'aval de ces mêmes ouvrages sur les cinquante premiers mètres, vous ne pouvez pêcher qu'à une canne.

Passé ces cinquante mètres vous pouvez à nouveau pêcher à quatre cannes.



Pêche en marchant dans l'eau

La pêche en marchant dans l'eau est autorisée en tout temps dans le département des Ardennes.

Cependant, en 1^{ère} catégorie n'hésitez pas à limiter le piétinement des radiers qui constituent les zones de frayères pour les truites et les ombres communs.

Pêche pendant la fermeture du brochet

Après le dernier dimanche de janvier jusqu'au dernier vendredi d'avril, la pêche du brochet est interdite.

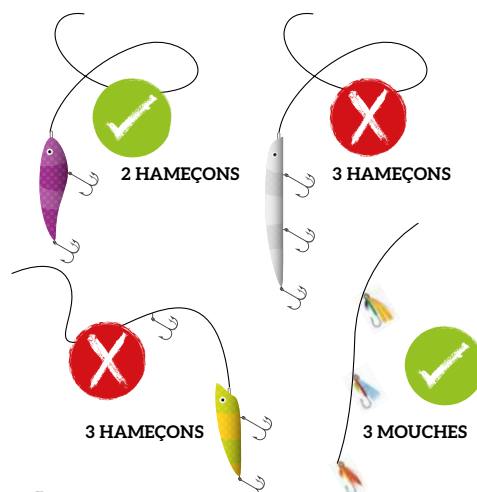
Toutefois, il vous est toujours possible de pratiquer votre loisir en utilisant des asticots ou des graines par exemple.

Pour pêcher les poissons carnassiers encore ouverts (perche et silure), vous ne pouvez utiliser que le ver de terre, tous les autres appâts (exemple foie ou tripes de poulet) sont interdits.

Nombre d'hameçons

Afin de pêcher, vous pouvez utiliser une canne munie de deux hameçons au plus ou de trois mouches.

Note importante, un hameçon peut être simple, double ou triple, il comptera quand même que pour un hameçon.



[illegible]

publique
privée

 Non réciprocaire



PÊCHE DE NUIT

La pêche de la carpe de nuit est autorisée, dans le département des Ardennes, sur l'ensemble des parcsours de pêche du domaine public de deuxième catégorie piscicole à l'exception des parcsours suivants où elle est interdite :

- L'Étang de Bairon du 1er au 31 janvier puis du 1er octobre au 31 décembre 2026.
- Et toute l'année sur les parties suivantes de l'Étang de Bairon :
 - La digue entre le Vieil Étang et le Grand Étang,
 - La digue du Grand Étang y compris l'ensemble des maçonneries au droit du barrage,
 - La zone de la plage plus une distance 100 m de part et d'autre.
- Lac des Vieilles Forges du 1er au 31 janvier puis du 1er octobre au 31 décembre 2026.
- Et toute l'année sur les parties suivantes du Lac des Vieilles Forges :
 - RD 988, lieu-dit "Pont des Aulnes",
 - De la confluence du ruisseau des Prises Pierret au barrage de retenue (côté les Mazures).

Seule la pêche à la bouillette et aux appâts végétaux est autorisée.

Aucune carpe capturée ne peut être maintenue en captivité ou transportée pendant les heures d'interdiction légale, soit ½ heure après le coucher du soleil jusqu'à ½ heure avant son lever (décret n°2004-599 du 18/06/2004 modifiant l'art. R. 236-19 du code de l'environnement).

PÊCHE AVEC REMISE À L'EAU IMMÉDIATE

Sous conditions d'autorisation du détenteur du droit de pêche, toutes les espèces sur les cours d'eau affluents du plan d'eau de Whitaker et les plans d'eau pour lesquels la circulation du poisson est libre avec ces cours d'eau soit :

- Le ruisseau des Moulins de la source jusqu'au bassin de Whitaker inclus, ainsi que l'ensemble de ses affluents, notamment le ruisseau de la Murée,
- Le ruisseau du Champ Fleury,
- Le ruisseau de la Faux de l'aval du barrage du Lac des Vieilles Forges au bassin de Whitaker, ainsi que l'ensemble de ses affluents,
- Les plans d'eau en communication directe avec le ruisseau de la Murée et le ruisseau des Moulins, notamment le bassin de Whitaker,
- Les plans d'eau en communication directe avec les cours d'eau mentionnés ci-dessus et pour lesquels la circulation du poisson est possible entre le plan d'eau et l'eau libre avec laquelle il communique,
- Les sandres et les perches sur la section de la rivière la Meuse depuis le pont de Givet jusqu'à la porte de garde et au barrage des 4 cheminées.

Pour les modalités non expressément signalées sur la présente affiche, se reporter à la réglementation générale et à l'arrêté préfectoral réglementant l'exercice de la pêche en eau douce dans le département des Ardennes en 2026.

CALENDRIER DES HEURES DES LEVERS ET DES COUCHERS DU SOLEIL

Fermeture des carnassiers en 2^e catégorie

Ouverture du brochet

Ouverture de la 1^{re} catégorie

Ouverture de l'ombre commun

Ouverture du sandre en 2^e catégorie

Fermeture de la 1^{re} catégorie

JANVIER		FÉVRIER		MARS		AVRIL		MAI		JUIN	
MATIN	SOIR	MATIN	SOIR	MATIN	SOIR	MATIN	SOIR	MATIN	SOIR	MATIN	SOIR
J 1	08H43 16H46	S 1	08H17 17H32	D 1	07H26 18H20	M 1	07H20 20H09	V 1	06H20 20H55	L 1	05H41 21H36
V 2	08H43 16H47	D 2	08H16 17H34	L 2	07H24 18H21	J 2	07H18 20H11	S 2	06H19 20H57	M 2	05H41 21H37
S 3	08H43 16H48	L 3	08H14 17H35	M 3	07H22 18H23	V 3	07H16 20H12	D 3	06H17 20H58	M 3	05H40 21H38
D 4	08H43 16H49	M 4	08H13 17H37	M 4	07H20 18H25	S 4	07H14 20H14	L 4	06H15 21H00	J 4	05H39 21H39
L 5	08H42 16H50	M 5	08H11 17H39	J 5	07H18 18H26	D 5	07H11 20H15	M 5	06H14 21H01	V 5	05H39 21H40
M 6	08H42 16H52	J 6	08H09 17H41	V 6	07H16 18H28	L 6	07H09 20H17	M 6	06H12 21H03	S 6	05H38 21H41
M 7	08H42 16H53	V 7	08H08 17H42	S 7	07H14 18H30	M 7	07H07 20H19	J 7	06H10 21H04	D 7	05H38 21H42
J 8	08H41 16H54	S 8	08H06 17H44	D 8	07H12 18H31	M 8	07H05 20H20	V 8	06H09 21H06	L 8	05H38 21H42
V 9	08H41 16H55	D 9	08H04 17H46	L 9	07H10 18H33	J 9	07H03 20H22	S 9	06H07 21H07	M 9	05H37 21H43
S 10	08H40 16H57	L 10	08H03 17H47	M 10	07H07 18H35	V 10	07H01 20H23	D 10	06H06 21H09	M 10	05H37 21H44
D 11	08H39 16H58	M 11	08H01 17H49	M 11	07H05 18H36	S 11	06H59 20H25	L 11	06H04 21H10	J 11	05H37 21H45
L 12	08H39 17H00	M 12	07H59 17H51	J 12	07H03 18H38	D 12	06H57 20H26	M 12	06H03 21H12	V 12	05H36 21H45
M 13	08H38 17H01	J 13	07H57 17H53	V 13	07H01 18H39	L 13	06H55 20H28	M 13	06H01 21H13	S 13	05H36 21H46
M 14	08H37 17H02	V 14	07H56 17H54	S 14	06H59 18H41	M 14	06H53 20H29	J 14	06H00 21H14	D 14	05H36 21H46
J 15	08H37 17H04	S 15	07H54 17H56	D 15	06H57 18H43	M 15	06H51 20H31	V 15	05H59 21H16	L 15	05H36 21H47
V 16	08H36 17H05	D 16	07H52 17H58	L 16	06H55 18H44	J 16	06H49 20H32	S 16	05H57 21H17	M 16	05H36 21H47
S 17	08H35 17H07	L 17	07H50 18H00	M 17	06H52 18H46	V 17	06H47 20H34	D 17	05H56 21H19	M 17	05H36 21H48
D 18	08H34 17H09	M 18	07H48 18H01	M 18	06H50 18H47	S 18	06H45 20H36	L 18	05H55 21H20	J 18	05H36 21H48
L 19	08H33 17H10	M 19	07H46 18H03	J 19	06H48 18H49	D 19	06H43 20H37	M 19	05H54 21H21	V 19	05H36 21H48
M 20	08H32 17H12	J 20	07H44 18H05	V 20	06H46 18H50	L 20	06H41 20H39	M 20	05H52 21H23	S 20	05H37 21H49
M 21	08H31 17H13	V 21	07H42 18H06	S 21	06H44 18H52	M 21	06H39 20H40	J 21	05H51 21H24	D 21	05H37 21H49
J 22	08H30 17H15	S 22	07H40 18H08	D 22	06H42 18H54	M 22	06H37 20H42	V 22	05H50 21H25	L 22	05H37 21H49
V 23	08H29 17H17	D 23	07H38 18H10	L 23	06H39 18H55	J 23	06H35 20H43	S 23	05H49 21H26	M 23	05H37 21H49
S 24	08H28 17H18	L 24	07H36 18H11	M 24	06H37 18H57	V 24	06H33 20H45	D 24	05H48 21H28	M 24	05H38 21H49
D 25	08H26 17H20	M 25	07H34 18H13	M 25	06H35 18H58	S 25	06H31 20H46	L 25	05H47 21H29	J 25	05H38 21H49
L 26	08H25 17H22	M 26	07H32 18H15	J 26	06H33 19H00	D 26	06H29 20H48	M 26	05H46 21H30	V 26	05H39 21H49
M 27	08H24 17H23	J 27	07H30 18H16	V 27	06H31 19H01	L 27	06H27 20H49	M 27	05H45 21H31	S 27	05H39 21H49
M 28	08H23 17H25	V 28	07H28 18H18	S 28	06H29 19H03	M 28	06H26 20H51	J 28	05H44 21H32	D 28	05H40 21H49
J 29	08H21 17H27	D 29	07H26 18H19	M 29	06H27 20H05	V 29	06H24 20H52	V 29	05H43 21H33	L 30	05H40 21H49
V 30	08H20 17H28	L 30	07H24 18H20	M 30	06H22 20H06	J 30	06H22 20H54	S 30	05H43 21H34	M 31	05H41 21H49
S 31	08H18 17H30			M 31	07H22 20H08			D 31	05H42 21H35		

JUILLET		AOÛT		SEPTEMBRE		OCTOBRE		NOVEMBRE		DÉCEMBRE	
MATIN	SOIR	MATIN	SOIR	MATIN	SOIR	MATIN	SOIR	MATIN	SOIR	MATIN	SOIR
M 1	05H41 21H48	S 1	06H16 21H19	M 1	07H01 20H21	J 1	07H45 19H16	D 1	07H35 17H14	M 1	08H22 16H38
J 2	05H42 21H48	D 2	06H17 21H17	M 2	07H02 20H19	V 2	07H47 19H13	L 2	07H37 17H12	M 2	08H23 16H37
V 3	05H43 21H48	L 3	06H18 21H18	J 3	07H03 20H17	S 3	07H48 19H11	M 3	07H38 17H10	J 3	08H25 16H37
S 4	05H44 21H47	M 4	06H20 21H14	V 4	07H05 20H15	D 4	07H50 19H09	M 4	07H40 17H09	V 4	08H26 16H37
D 5	05H44 21H47	M 5	06H21 21H13	S 5	07H06 20H12	M 5	07H51 19H07	J 5	07H42 17H07	S 5	08H27 16H36
L 6	05H45 21H46	J 6	06H23 21H11	D 6	07H08 20H10	L 6	07H53 19H05	V 6	07H43 17H06	D 6	08H28 16H36
M 7	05H46 21H46	V 7	06H24 21H09	L 7	07H09 20H08	M 7	07H54 19H03	S 7	07H45 17H04	L 7	08H29 16H36
M 8	05H47 21H45	S 8	06H25 21H08	M 8	07H11 20H06	J 8	07H56 19H01	D 8	07H47 17H03	M 8	08H30 16H35
J 9	05H48 21H45	D 9	06H27 21H06	M 9	07H12 20H04	V 9	07H58 18H58	L 9	07H48 17H01	M 9	08H32 16H35
V 10	05H49 21H44	L 10	06H28 21H04	J 10	07H14 20H02	S 10	07H59 18H56	M 10	07H50 17H00	J 10	08H33 16H35
S 11	05H50 21H43	M 11	06H30 21H02	V 11	07H15 19H59	D 11	08H01 18H54	M 11	07H52 16H58	V 11	08H34 16H35
D 12	05H51 21H42	M 12	06H31 21H00	S 12	07H17 19H57	L 12	08H02 18H52	J 12	07H53 16H57	S 12	08H34 16H35
L 13	05H52 21H42	J 13	06H33 20H59	D 13	07H18 19H55	M 13	08H04 18H50	V 13	07H55 16H55	D 13	08H35 16H35
M 14	05H53 21H41	V 14	06H34 20H57	L 14	07H20 19H53	M 14	08H05 18H48	S 14	07H57 16H54	L 14	08H36 16H35
M 15	05H54 21H40	S 15	06H36 20H55	M 15	07H21 19H51	V 15	08H07 18H46	D 15	07H58 16H53	M 15	08H37 16H35
J 16	05H55 21H39	D 16	06H37 20H53	M 16	07H23 19H48	S 16	08H09 18H44	L 16	08H00 16H52	M 16	08H38 16H36
V 17	05H56 21H38	L 17	06H39 20H51	J 17	07H24 19H46	S 17	08H10 18H42	M 17	08H01 16H50	J 17	08H39 16H36
S 18	05H57 21H37	M 18	06H40 20H49	V 18	07H26 19H44	D 18	08H12 18H40	M 18	08H03 16H49	V 18	08H39 16H36
D 19	05H59 21H36	M 19	06H41 20H47	S 19	07H27 19H42	L 19	08H13 18H38	J 19	08H05 16H48	S 19	08H40 16H36
L 20	06H00 21H35	J 20	06H43 20H45	D 20	07H29 19H40	M 20	08H15 18H36	V 20	08H06 16H47	D 20	08H40 16H37
M 21	06H01 21H34	V 21	06H44 20H43	L 21	07H30 19H37	M 21	08H17 18H34	S 21	08H08 16H46	L 21	08H41 16H37
M 22	06H02 21H32	S 22	06H46 20H41	M 22	07H32 19H35	J 22	08H18 18H32	D 22	08H09 16H45	M 22	08H41 16H38
J 23	06H04 21H31	D 23	06H47 20H39	S 23	07H33 19H33	V 23	08H20 18H30	L 23	08H11 16H44	M 23	08H42 16H39
V 24	06H05 21H30	L 24	06H49 20H37	J 24	07H35 19H31	S 24	08H22 18H28	M 24	08H12 16H43	J 24	08H42 16H39
S 25	06H06 21H29	M 25	06H50 20H35	V 25	07H36 19H29	D 25	07H23 17H26	M 25	08H14 16H42	V 25	08H42 16H40
D 26	06H07 21H27	M 26	06H52 20H33	S 26	07H38 19H26	L 26	07H25 17H25	J 26	08H15 16H41	S 26	08H43 16H41
L 27	06H09 21H26	J 27	06H53 20H31	D 27	07H39 19H24	M 27	07H27 17H23	V 27	08H17 16H41	D 27	08H43 16H41
M 28	06H10 21H25	V 28	06H55 20H29	L 28	07H41 19H22	M 28	07H28 17H21	S 28	08H18 16H40	L 28	08H43 16H42
M 29	06H11 21H23	S 29	06H56 20H27	M 29	07H42 19H20	J 29	07H30 17H19	D 29	08H19 16H39	M 29	08H43 16H43
J 30	06H13 21H22	D 30	06H58 20H25	M 30	07H44 19H18	V 30	07H32 17H17	L 30	08H21 16H39	J 30	08H43 16H44
V 31	06H14 21H20	L 31	06H59 20H23			S 31	07H33 17H16			J 31	08H43 16H45

Calendrier à titre indicatif réalisé par la FDAAPPMA 08.
La pêche est autorisée 1/2 heure avant et 1/2 heure après les heures spécifiées.

ARRÊTÉ PÊCHE 2026

À VOS MARQUES, PRÊT(E)S, PÊCHEZ !

(Informations sous réserve de l'arrêté relatif à l'exercice de la pêche en eaux douces dans le département des Ardennes en 2026)

Dates et horaires de pêche, tailles légales et nombre de captures autorisées

1 ^{ÈRE} CATÉGORIE			2 ^E CATÉGORIE	
ESPÈCE Taille légale de capture ⁽¹⁾	DATE D'OUV.	QUOTA (/J /PÊCHEUR)	DATE D'OUV.	QUOTA (/J /PÊCHEUR)
GÉNÉRALE (pour toutes autres espèces que celles citées)	14 mars au 20 septembre	Aucun	1 ^{er} janvier au 31 décembre	Aucun
TRUITE FARIO, SAUMON DE FONTAINE ET OMBLES Générale 23 cm – Alyse 18 cm	14 mars au 20 septembre	4 (salmonidés et ombres confondus)	14 mars au 20 septembre	4 (salmonidés et ombres confondus)
OMBRE COMMUN 35 cm	16 mai au 20 septembre		16 mai au 31 décembre	
BROCHET 60 cm	14 mars au 20 septembre*	2	1 ^{er} janvier au 25 janvier et du 25 avril au 31 décembre	3 carnassiers dont 2 brochets maximum
SANDRE** 50 cm – en 2 ^e catégorie	30 mai au 20 septembre*	Aucun	1 ^{er} janvier au 25 janvier et du 30 mai au 31 décembre	
BLACK-BASS 30 cm	14 mars au 20 septembre	Aucun	1 ^{er} janvier au 31 décembre	
ANGUILLE JAUNE			15 avril au 15 juillet	
ANGUILLE ARGENTÉE			Interdite	
ÉCREVISSES EXOTIQUES	14 mars au 20 septembre	Aucun	1 ^{er} janvier au 31 décembre	Aucun
ÉCREVISSES AUTOCHTONES			Interdite	
GRENOUILLES VERTES ET ROUSSES	16 mai au 20 septembre	Aucun	16 mai au 20 septembre	Aucun
AUTRES GRENOUILLES			Interdite	
TRUITE DE MER ET SAUMON			Interdite	

* En 1^{ère} catégorie, tout sandre capturé entre le 14 mars et le 29 mai et tout brochet capturé entre le 14 mars et le 24 avril doit être remis à l'eau sans le blesser.

** En 2^e catégorie, tout sandre capturé entre le 25 avril et le 29 mai doit être remis à l'eau sans le blesser.

NB : les jours indiqués sont inclus dans les périodes d'ouverture générale.

(1) Les poissons et les grenouilles doivent être remis à l'eau immédiatement après leur capture si leur longueur est inférieure à la taille minimale. La longueur des poissons est mesurée du bout du museau (pointe de la tête pour l'écrevisse) à l'extrémité de la queue déployée, la longueur du corps d'une grenouille est mesurée du bout du museau au cloaque.

RÉSERVES DE PÊCHE

Étang de Bairon

- Réservoir supérieur de Bairon : réserve de la totalité de l'étang supérieur, sauf une portion de 200 m de largeur sur toute la longueur de la digue séparant les 2 étangs, y compris le contre-fossé longeant l'étang (communes de Bairon-et-ses-environs et Sauvile),
- Réserve en aval de l'ouvrage des six pales sur une largeur de 40 m, une longueur de 80 m, y compris les aqueducs jusqu'au grilles posées dans l'étang supérieur, réserve délimitée par des bouées dont la pose incombe aux attributaires des droits de pêche,
- Réserve du contre-fossé sud longeant l'étang inférieur sur toute sa longueur (commune de Bairon-et-ses-environs),
- Réserve des bras d'écoulement situés à l'aval immédiat du barrage sud de l'étang inférieur jusqu'à la RD N°12 (commune de Bairon et ses environs).

Meuse

Réserve de la Faux, de la confluence avec la Meuse jusqu'au premier pont, sur les deux rives (commune de Revin).

Lac des Vieilles Forges

Toute la partie de l'emprise EDF en amont du pont des Aulnes Route Départementale N°988 (communes de Renwez et Les Mazures).



**NOS PETITS COURS D'EAU
NOUS ALERTENT.
ÉCOUTONS-LES !**

**SAUVONS
NOS RIVIERES**

ACTE 4 : SOS petits cours d'eau